

独立行政法人国立病院機構 **看護職員募集要項**

～令和9年度関東信越グループ統一採用試験のご案内～

独立行政法人国立病院機構
関東信越グループ

連絡・照会先

独立行政法人国立病院機構

関東信越グループ

看護職員採用担当者

〒152-0021 東京都目黒区東が丘2-5-23

TEL: 0120-979-703 (平日 9:00～17:00)

独立行政法人国立病院機構 看護職員募集要項

～令和9年度関東信越グループ統一採用試験のご案内～

国立病院機構はネットワークを活用した5疾病6事業の診療や感覚器、感染症、重症心身障がい、筋ジス及び神経難病などのセーフティーネットの医療（民間では提供困難な医療）も提供する全国に140病院を持つ医療グループです。看護においては、経過別看護や周産期看護、精神看護、がん看護など幅広い看護を提供しています。

関東信越グループ（茨城県・栃木県・群馬県・埼玉県・千葉県・東京都・神奈川県・新潟県・山梨県・長野県）では、下記のとおり令和9年度関東信越グループ採用試験（統一試験2回）を実施いたします。国立病院機構の病院への就職を希望される方は、下記要領により願書登録を行った上で、必要書類を揃えて、第1希望の病院へ提出してください。

〔統一採用試験〕とは、関東信越グループ32病院で一斉に行う試験であり、希望病院を第3希望まで選択できることが特徴です。

（詳細については、「9. 第2希望以降の病院に採用される場合」をご参照ください）

1. 募集職種

看護師・助産師

2. 採用試験（統一試験）日等

（1）試験日程（いずれかの日程を選択ください。）

①第1回目採用試験：令和8年4月18日（土）

②第2回目採用試験：令和8年5月9日（土）

（2）集合時間 予定：午前9時20分（受験票に記載）

注1 上記の日程以降の試験については、随時、各病院において実施しますので、希望する病院にお問い合わせください。

3. 試験会場

登録した受験願書に第1希望病院として入力した関東信越グループ所属病院

注1 送付される受験票に記載されている試験会場を必ず確認してください。

4. 試験内容

小論文（800字程度）及び面接試験

5. 応募資格

- (1) 助産師又は看護師の資格を有する方
- (2) 令和9年3月末までに助産師又は看護師の資格取得見込みの方

6. 統一試験への応募方法

(1) 応募方法

① 関東信越グループ WEB サイト (<https://kanshin.hosp.go.jp/>)

にある「令和9年度統一試験登録フォーム」もしくは右の QR コードよりログインページの登録フォームに進んで下さい。

※登録フォームはWEBサイト内「職員募集」⇒「看護師・助産師」⇒「募集案内」内にございます。

※登録フォーム URL :

(<https://mypage.3030.i-webs.jp/kanshinhosp2027/>)

登録フォーム

QR コード



② 上記により登録いただいた後、画面上に「マイページ」の個人 ID が表示されますので、ログインをお願いします。また、併せて、登録いただいたメールアドレス宛にも「マイページ」の URL、個人 ID 等が送付されますので、当該 URL から「マイページ」にログイン可能です。

※採用に関わる情報は、以後、「マイページ」上でお知らせしますので、適宜アクセスしていただき、ご確認をお願いします。

③ 統一試験の応募受付が開始されましたら、受験願書の登録を「マイページ」上で行ってください。また、これと併せて下記の書類を郵送ください。

【郵送する書類】

○看護師

令和9年3月卒業見込の方	看護師資格を有する方
① 看護系大学（短大含む）・看護学校等の卒業見込証明書 ※看護学校2年課程を卒業見込みの方は、准看護師免許証(写)を添付してください。 ② 看護系大学（短大含む）・看護学校等の成績証明書	① 看護師の免許証（写） ※免許申請中の方は、国家試験合格通知（写）を添付してください。 ② 看護系大学（短大含む）・看護学校等の卒業証明書又は卒業証書（写）

○助産師

令和9年3月卒業見込の方	助産師資格を有する方
① 看護系大学（短大含む）・助産学校等の卒業見込証明書 ② 看護系大学（短大含む）等の成績証明書（ただし、助産学校は除く） ③ 看護師資格を有する方は、看護師免許証（写）	① 助産師及び看護師の免許証（写） ※免許申請中の方は、国家試験合格通知（写）を添付してください。 ② 看護系大学（短大含む）・助産学校等の卒業証明書又は卒業証書（写）

【郵送方法等】

- 郵送先は、第1希望病院の「看護職員採用担当者宛」にご送付ください。
- 提出の際は、封筒の表に「看護職員採用試験応募書類在中」と朱書きしてください。
- 提出書類の（写）はA4版でコピーしてください。
- 提出された書類は、返却いたしませんので予めご了承ください。

（2）願書受付期間（受付締切日）

（第1回目試験）令和8年3月1日（日）～令和8年4月7日（火）必着

（第2回目試験）令和8年3月1日（日）～令和8年4月21日（火）必着

ただし、受付期日までに第1希望病院に電話にて受験する意向を連絡している場合には、それ以降でも受験可能とする。

7. 受験票について

受験願書の登録及び郵送書類の提出が確認され次第、受験票を「マイページ」上に登録しますので、ご確認ください。

受験票が採用試験日の2日前までに「マイページ」上で確認できない場合は、受験予定病院（第1希望病院）まで連絡をお願いします。

8. 合否結果について

第1回目の試験に関しては、5月15日頃までに、また、第2回目の試験に関しては、5月22日頃までに、「マイページ」上にて、試験結果をお知らせします。

また、書面でも、上記日付で第1希望病院より登録いただいた住所へ郵送します。

なお、大学又は短期大学に在学している方で内定予定の方につきましては、上記日付にて合格通知を発送し、改めて10月1日以降に内定通知を発送する予定です。

注1 合否結果（内定通知等）の通知予定日は病院毎に異なりますが、5月末までにお知らせがない場合は、第1希望病院まで連絡をお願いします。

9. 第2希望以降の病院に採用される場合

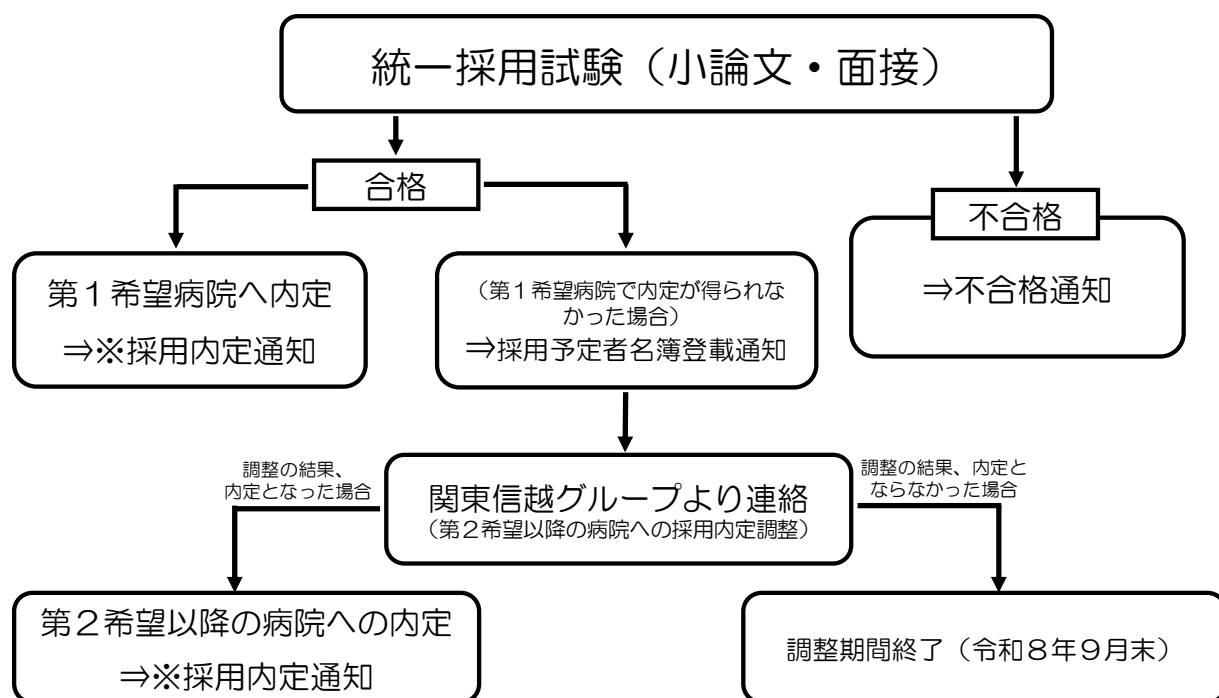
統一採用試験において合格基準には達していたものの、採用予定人員等の関係上、第1希望病院から内定が得られなかった場合は、関東信越グループの採用予定者名簿に登載いたします。採用予定者名簿に登載された方には、関東信越グループより連絡し、第2希望以降の病院への採用内定に向けた調整を行います。

採用内定調整は願書に記載された希望病院の順に行いますが、内定が得られない場合には、第3希望以降についても採用予定人員に満たしていない病院を紹介し、希望に応じて、調整します。

ただし、採用内定調整期間は、9月末日までとなりますので、9月末日までにいずれの病院からも内定が得られなかった場合には、採用予定者名簿登載は無効となるため、以降も国立病院機構への採用を希望する場合には、各病院で実施する随時採用試験（論文・面接試験）を改めて、受けていただくことになります。

注1 関東信越グループ及び第2希望以降の病院からご本人あてに連絡させていただく場合があります。

10. 採用試験のフロー



※大学または短期大学に在学している方につきましては、採用内定通知の代わりに合格通知を発出し、10月1日以降に改めて内定通知を発出させていただきます。

11. 統一採用試験以降の採用試験について

- (1) 統一採用試験以降、採用予定人員に満たない病院がある場合には、各病院にて随時、採用試験を実施いたします。
- (2) 統一採用試験以降の採用試験の情報については、各病院のホームページに記載されますので、採用を希望する病院の看護職員採用担当者へお問い合わせください。

12. 個人情報の取扱いについて

各病院へ提出いただく受験願書等の個人情報については、以下の目的のために利用させていただきますので、あらかじめご承知ください。

- (1) 看護職員採用試験実施のため
- (2) 試験の結果又は内定通知書の送付のため
- (3) 受験者名簿の作成のため
- (4) 採用予定者名簿の作成のため
- (5) 関東信越グループ管内病院での採用手続きのため
- (6) 採用後の人事情報管理のため
- (7) 採用試験実施状況資料作成のため

個人情報の管理につきましては、関東信越グループ管内各病院及び関東信越グループにおいて万全の管理をいたします。また、上記利用目的以外の目的に利用することは一切いたしません。提出いただいた個人情報に修正が生じた場合は、願書を提出した第1希望病院（内定後の場合は内定病院）へお申し出ください。

採用後の給与・勤務時間・休暇等について（国立病院機構）

1. 給与について

○令和7年4月に採用された埼玉県内の某病院看護師・助産師の場合（新卒）

看護師	大学卒	Aさんの場合 :給与総額（年収） 約 5,400,000 円
看護師	短大3卒 専門学校卒	Bさんの場合 :給与総額（年収） 約 5,300,000 円
助産師	大学卒	Cさんの場合 :給与総額（年収） 約 5,470,000 円

※地域手当（都市手当）の支給率や勤務実績により支給する手当（超過勤務手当等）もありますので、年収額には差が生じます。

給与は、独立行政法人国立病院機構職員給与規程により支給されます。

【初任給】	看護師	大学卒、専門学校（4年課程）	225,800円
	看護師	短大3卒、専門学校（3年課程）	218,800円
	看護師	短大2卒、専門学校（2年課程）	211,000円
	助産師		226,800円

【諸手当】（条件に応じて下記の手当を加算）

夜間看護等手当・・・夜勤1回につき2,400円～8,600円

※夜勤をすると、夜間看護等手当に夜勤手当が加算され、
準夜、深夜の実績に応じて支給。

二交替夜勤1回につき概ね11,000円

三交替夜勤1回につき概ね5,000円

専門看護手当・・・・（月額 専門看護師 5,000円、認定看護師 3,000円支給）

診療看護師手当・・・・（月額 60,000円支給）

救急呼出待機手当・（待機1回につき2,000円支給）

派遣手当・・・・（業務した日1日につき4,000円支給）

住居手当・・・・（自ら居住するため、住居を借り受けている場合、
月額最高27,000円支給）

通勤手当・・・・（交通機関利用の場合 月額最高150,000円まで全額支給）

地域手当(都市手当)・（地域により支給率が異なる 最高基本給等の20%）

業績手当(ボーナス)・（年間基本給等の4.2月分、支給日6/30・12/10）

扶養手当、時間外勤務手当等・・・その他給与規程に基づき支給されます。

2. 勤務時間

- (1) 4 週 1 5 5 時間勤務（4 週 8 休制） 週 3 8 時間 4 5 分勤務
- (2) 他に国民の祝日、年末年始の休日有
※勤務した場合は代休又は休日給を支給
- (3) 勤務形態：三交替制勤務、二交替制勤務（各病院、各病棟によって異なります。）

3. 休暇

- (1) 年次休暇（リフレッシュ休暇を除く）（有給）
 - 1 の年度（4 月 1 日から 3 月 3 1 日までの間）に 2 0 日間を限度として付与。
（4 月 1 日付採用者は、採用時に 2 0 日付与。）
 - 取得しなかった日数は 2 0 日を超えない範囲内でその翌年度に限り繰り越しが可能。
- (2) リフレッシュ休暇（有給）
 - 1 の年度において原則として連続する 3 日間を付与。
 - 取得しなかった日数はその翌年度に限り繰り越しが可能。
- (3) 病気休暇（有給）
 - 負傷又は疾病の場合に与えられる休暇。1 日、1 時間又は 1 分単位で取得可能。
- (4) 特別休暇（有給）
 - 1) 結婚休暇
 - 結婚に伴う行事等のため勤務しない場合に与えられる休暇。
 - 結婚の日の 5 日前から当該結婚の日後 1 ヶ月を経過する日までの間で連続する 5 日間（暦日）。
 - 2) 介護休暇
 - 職員が要介護者の介護又は通院等の付き添いなど、要介護者の世話を行うため勤務しない場合は、年 5 日間（要介護者が 2 人以上の場合は、年 1 0 日間）
 - 3) その他（忌引、災害被災時等）
- (5) 子育て支援制度について ―あなたのキャリアを生かし続けてください！―
☆国立病院機構は、育児をしながら働く職員を支援いたします！
 - 1) 特別休暇（有給）
 - ① 出産休暇
 - 産前 6 週間（多胎妊娠の場合は 1 4 週間）、産後 8 週間
 - ② 保育時間
 - 子が 1 歳に達するまで、その子の保育のために必要と認められる授乳等を行う場合 1 日 2 回それぞれ 3 0 分以内
 - ③ 配偶者の出産休暇
 - 出産等にかかる入院の日から産後 2 週間までの間に 2 日間
 - ④ 男性職員の育児参加のための休暇
 - 配偶者が出産する場合で、産前 6 週間（多胎妊娠の場合は 1 4 週間）前の日から当該子が 1 歳に達する日までの期間にある場合に、当該出産に係る子又は

小学校入学前の子を男性職員が養育するため勤務しない場合は、当該期間内において 5 日間

⑤子の看護休暇

小学校第 3 学年修了前の子を養育している職員が、その子の看護、世話又は教育・保育行事に参加するため勤務しない場合は、年 5 日間（小学校第 3 学年修了前の子が 2 人以上の場合は 10 日間）

2）育児休業等

①育児休業

男女を問わず、子が 3 歳に達する日まで取得が可能。

共済組合継続加入掛金（保険料）が免除される。

②育児短時間休業

男女を問わず、子が小学校就学の始期に達するまで、週 19 時間 25 分～24 時間 35 分の範囲内で、勤務日、勤務時間を選択することが可能。

③育児時間

男女を問わず、小学校就学の始期に達するまでの子を養育するため勤務しない場合は、1 日につき 2 時間以内。

3）妊娠婦の女性職員に対する軽減措置等

①深夜勤務及び時間外勤務の制限

②健康診査及び保健指導のために必要な時間の勤務免除

③業務軽減

④休息・補食のために必要な時間の勤務免除

⑤通勤緩和

4）その他

小学校就学の始期に達するまでの子を養育する職員及び配偶者、子、父母の介護を行う職員について、国立病院機構では以下の措置を講じ、職員が働きやすい環境を整備しています。

① 早出遅出勤務

1 日の勤務時間を変更することなく、始業時間や終業時間を変更して勤務させる制度

②深夜勤務制限

深夜における勤務を制限する制度

③時間外勤務制限

時間外勤務を月 24 時間以内、かつ年 150 時間以内に制限する制度

4. 卒後研修制度

国立病院機構では、全看護職員を対象とした「看護職のキャリアパス制度」により、新卒後 1 年目から生涯学習としての研修システムを備えています。

特に、採用から中堅看護師までの看護職員は、独自の「能力開発プログラム」を基に経験を積み重ねながら主体的に学習し、ステップアップしていきます。

5. 宿舎

採用される方が入居できるよう宿舎を用意していますが、宿舎事情は、病院により異なりますので、詳細につきましては、各病院の看護職員採用担当者へお問い合わせください。

6. 院内保育所

関東信越グループ管内国立病院機構 23 病院で院内保育所完備
(延長保育を実施している病院もあります。)

7. 社会保険・年金等

- (1) 国家公務員共済組合法に基づく共済組合に加入
- (2) 厚生年金に加入
- (3) 雇用保険・労災保険に加入

8. 災害補償

仕事上のケガ、通勤中の事故などの災害補償制度あり。

9. その他

常勤職員として採用後、本人のキャリアアップ、人材育成及び家庭環境等に配慮して国立病院機構内の各病院へ異動の希望も可能です。

関東信越グループ 募集病院一覧

茨城県

- 水戸医療センター【看】 <https://mito.hosp.go.jp/>
〒311-3193 茨城県東茨城郡茨城町桜の郷 280 (029-240-7711)
- 霞ヶ浦医療センター【看・助】 <https://kasumigaura.hosp.go.jp/>
〒300-8585 茨城県土浦市下高津 2-7-14 (029-822-5050)
- 茨城東病院【看】 <https://ibarakihigashi.hosp.go.jp/>
〒319-1113 茨城県那珂郡東海村照沼 825 (029-282-1151)

栃木県

- 栃木医療センター【看】 <https://tochigi.hosp.go.jp/>
〒320-8580 栃木県宇都宮市中戸祭 1-10-37 (028-622-5241)
- 宇都宮病院【看】 <https://utsunomiya.hosp.go.jp/>
〒329-1193 栃木県宇都宮市下岡本町 2160 (028-673-2111)

群馬県

- 高崎総合医療センター【看・助】 <https://takasaki.hosp.go.jp/>
〒370-0829 群馬県高崎市高松町 36 (027-322-5901)
- 渋川医療センター【看】 <https://shibukawa.hosp.go.jp/>
〒377-0280 群馬県渋川市白井 383 (0279-23-1010)

埼玉県

- 西埼玉中央病院【看・助】 <https://nishisaitamachuo.hosp.go.jp/>
〒359-1151 埼玉県所沢市若狭 2-1671 (04-2948-1111)
- 埼玉病院【看・助】 <https://saitama.hosp.go.jp/>
〒351-0102 埼玉県和光市諏訪 2-1 (048-462-1101)
- 東埼玉病院【看】 <https://higashisaitama.hosp.go.jp/>
〒349-0196 埼玉県蓮田市黒浜 4147 (048-768-1161)

千葉県

- 千葉医療センター【看・助】 <https://chiba.hosp.go.jp/>
〒260-8606 千葉県千葉市中央区椿森 4-1-2 (043-251-5311)
- 千葉医療センター千葉東病院【看】 <https://chiba-east.hosp.go.jp/>
〒260-8712 千葉県千葉市中央区仁戸名町 673 (043-261-5171)
- 下総精神医療センター【看】 <https://shimofusa.hosp.go.jp/>
〒266-0007 千葉県千葉市緑区辺田町 578 (043-291-1221)
- 下志津病院【看】 <https://shimoshizu.hosp.go.jp/>
〒284-0003 千葉県四街道市鹿渡 934-5 (043-422-2511)

東京都

- 東京医療センター【看・助】 <https://tokyo-mc.hosp.go.jp/>
〒152-8902 東京都目黒区東が丘 2-5-1 (03-3411-0111)
- 災害医療センター【看】 <https://saigai.hosp.go.jp/>
〒190-0014 東京都立川市緑町 3256 (042-526-5511)
- 東京病院【看】 <https://tokyo-hp.hosp.go.jp/>
〒204-8585 東京都清瀬市竹丘 3-1-1 (042-491-2111)
- 村山医療センター【看】 <http://www.murayama-hosp.jp/>
〒208-0011 東京都武蔵村山市学園 2-37-1 (042-561-1221)

神奈川県

- 横浜医療センター【看・助】 <https://yokohama.hosp.go.jp/>
〒245-8575 神奈川県横浜市戸塚区原宿 3-60-2 (045-851-2621)
- 久里浜医療センター【看】 <https://kurihama.hosp.go.jp/>
〒239-0841 神奈川県横須賀市野比 5-3-1 (046-848-1550)
- 箱根病院【看】 <https://hakone.hosp.go.jp/>
〒250-0032 神奈川県小田原市風祭 412 (0465-22-3196)
- 相模原病院【看・助】 <https://sagamihara.hosp.go.jp/>
〒252-0392 神奈川県相模原市南区桜台 18-1 (042-742-8311)
- 神奈川病院【看】 <http://kanagawa-hosp.jp/>
〒257-8585 神奈川県秦野市落合 666-1 (0463-81-1771)

新潟県

- 西新潟中央病院【看】 <https://nishiniigata.hosp.go.jp/>
〒950-2085 新潟県新潟市西区真砂 1-14-1 (025-265-3171)
- 新潟病院【看】 <https://niigata.hosp.go.jp/>
〒945-8585 新潟県柏崎市赤坂町 3-52 (025-265-3171)
- さいがた医療センター【看】 <https://saigata.hosp.go.jp/>
〒949-3193 新潟県上越市大潟区犀潟 468-1 (025-534-3131)

山梨県

- 甲府病院【看・助】 <https://kofu.hosp.go.jp/>
〒400-8533 山梨県甲府市天神町 11-35 (055-253-6131)

長野県

- 東長野病院【看】 <https://higashinagano.hosp.go.jp/>
〒381-8567 長野県長野市上野 2-477 (026-296-1111)
- まつもと医療センター【看】 <http://mmccenta.jp/>
〒399-8701 長野県松本市村井町南 2-20-30 (0263-58-4567)
- 信州上田医療センター【看・助】 <https://shinshuueda.hosp.go.jp/>
〒386-8610 長野県上田市緑が丘 1-27-21 (0268-22-1890)
- 小諸高原病院【看】 <https://komorokogen.hosp.go.jp/>
〒384-8540 長野県小諸市甲 4598 (0267-22-0870)

※採用を希望する病院について、第1希望から第3希望までを選択し、受験願書に登録してください。

※各病院の募集職種について、【看】看護師、【看・助】看護師・助産師を示しています。